

(三)若有發燒、劇烈嘔吐不適或意識改變，
需立即急診求治。

(四)若超過結束時間 5 小時以上藥物仍未滴
完畢，請立即返院。

◆參考資料

洪千惟、何倩宜、李貞誼、鄭惠蘭(2020)

· 提升門診化學治療中心護理師執行跨院
際拔針衛教指導完整性之專案改善 ·
腫瘤護理雜誌，20(1)，19-32。

張黎露、江孟冠、姜紹青、邱詩怡(2020)

· 2020年抗癌危害性藥品居家防護指引 ·
腫瘤護理雜誌，20，77-84。

義大醫院諮詢專線及拔針地點 (地址：高雄市燕巢區角宿里義大路1號)
✦ 門診化療室諮詢時間： 星期一~星期五早上 08:30~晚上 18:00
✦ 若有疑問可撥打諮詢電話： (07)615-0011 分機5620
非上班時間請撥打(07)615-0011 轉分機： ✦ 直腸外科/泌尿科 6A 病房：3611、3612 ✦ 耳鼻喉科 6B 病房：3621、3622 ✦ 胸腔外科/陳致一醫師 8A 病房：3811、3812 ✦ 血液腫瘤科 10A 病房：3011、3012
義大癌治療醫院諮詢專線及拔針地點 (地址：高雄市燕巢區角宿里義大路21號)
✦ 門診化療室諮詢時間： 星期一~星期五早上 08:30~晚上 17:30
✦ 若有疑問可撥打諮詢電話： (07)615-0022 分機6561
✦ 非上班時間(夜間及假日)請撥打： (07)615-0022 分機6365
義大大昌醫院諮詢專線及拔針地點 (地址：高雄市三民區大昌一路305號)
✦ 門診化療室諮詢時間： 星期一~星期五早上 09:00~晚上 17:00
✦ 若有疑問可撥打諮詢電話： (07)559-9123 分機7314
✦ 非上班時間(夜間及假日)請撥打： (07)559-9123 分機7366、7367

本著作權非經著作權人同意不得轉載翻印或轉售

著作權人：義大醫療財團法人

表單編號：HA-1-0221(1)

義大醫療財團法人 20X29.7cm 2024.06印製 2024.02新設

攜帶式居家化療 注意事項



 **義大醫療財團法人** 編印
E-DA HEALTHCARE GROUP

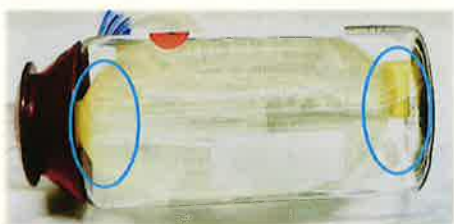
攜帶式居家化療注意事項

一、什麼是攜帶式輸液器(居家奶瓶)

是一種輕便、一次性使用的居家化療藥物輸注裝置，以持續正壓方式讓藥物輸進人體，非常安全，且能維持日常生活與職場工作正常運行，保有生活品質的一種常見治療。

二、攜帶式化療輸液器注意事項

(一)可以透過輸液器外殼的標注線來觀察藥物輸注的過程。(圖一)



(圖一)

(二)居家攜帶式輸液器每小時僅輸注5到10毫升，因此不需要時常盯著檢查，通常要經過六到八小時才能觀察到諸藥囊有較明顯的變化。(圖二)



(圖二)

(三)若觀察到諸藥囊有“突出顆粒”浮現時，即可判斷藥液輸注已結束。(圖三)用打火機，點火柴等有火源的東西。



(圖三)

(四)居家攜帶式輸液器實際完成給藥結束時間與預期結束時間，相差2.5小時~5小時都屬於正常範圍。

(五)為了維持輸注速率穩定，請勿將居家攜帶式輸液器暴露於過熱或過冷之溫度下。

(六)洗澡時水溫勿過熱，不宜泡澡，可擦澡或淋浴，淋浴時避免淋濕人工血管注射處。

(七)輸液管路為特殊設計，不會因姿勢及壓迫管路而造成輸液中斷，請勿擔心。

(八)睡覺時建議將輸液器放在枕頭旁邊，避免放在床頭櫃或床旁桌，以免翻身時輸液器管路拉扯掉落地面而破損。

(九)外出時請將居家攜帶式輸液器放置在腰包中，不要暴露在外，避免不必要的碰撞或拉扯。

三、返家時人工血管的注意事項

(一)施打居家化學治療時穿著舒適衣服，並妥善固定管路，注射處肢體不可以提重物，或作旋轉之動作。

(二)注射導管勿拉扯，如有拉扯情形，請重新檢視注射部位及導管之安全性。

(三)當注射器滴畢時，勿關閉管夾(空氣不會跑入管內)，若藥物於半夜滴注完畢，可於天亮後再返院移除即可。或意識混亂、嗜睡的情形要儘速看醫師。



勿關閉管夾(保持開啓)

四、下列情形發生時須立即返回醫院處理

(一)若人工血管處有異常之紅、腫、熱、痛感，需立刻關閉卡夾並返院。

(二)若藥物滲漏、針頭脫位請立刻關閉人工血管上的管夾，以大量清水沖洗被藥物潑到的皮膚15分鐘並更換衣服，立即返院處理。



立刻關閉