

6. 適當的運動。
7. 飲食：避免酒精類與香煙、攝取適當的水份和低脂飲食。
8. 定期回診追蹤檢查。

參考資料

1. Beckman MG, Hooper WC, Critchley SE, et al. Venous thromboembolism: a public health concern. Am J Prev Med 2010;38:S495-501.
2. Pamela L. Lutsey and Neil A. Zakai (2023) Epidemiology and prevention of venous thromboembolism. Nature Reviews Cardiology, 20(4), 248-262
3. Lucia Mazzolai, Walter Ageno, Adriano Alatri, Rupert Bauersachs, Cecilia Becattini, Marianne Brodmann, Joseph Emmerich, Stavros Konstantinides, Guy Meyer, Saskia Middeldorp, Manuel Monreal, Marc Righini, and Victor Aboyans. Second consensus document on diagnosis and management of acute deep vein thrombosis: updated document elaborated by the ESC

Working Group on aorta and peripheral vascular diseases and the ESC Working Group on pulmonary circulation and right ventricular function. European Journal of Preventive Cardiology (2022) 29, 12481263

蘇慧芳(Hui-Fang Su) :

梁孟婷(Meng-Ting Liang) :

葉惠玲(Hui-Ling Yeh)

一位罹患左下肢深部靜脈栓塞病人之急診照護經驗，志為護理-慈濟護理雜誌，20卷1期(2021/02) Pp. 113-121

若您有任何問題請與我們聯絡

祝您早日康復

義大醫院

地址：高雄市燕巢區角宿里義大路 1 號
電話：07-6150011

義大癌治療醫院

地址：高雄市燕巢區角宿里義大路 21 號
電話：07-6150022

義大大昌醫院

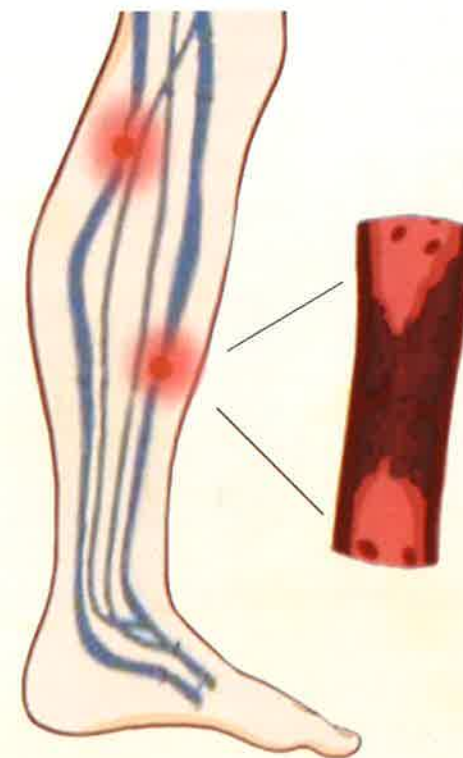
地址：高雄市三民區大昌一路 305 號
電話：07-5599123

本著作權非經著作權人同意不得轉載翻印或轉售

著作權人：義大醫療財團法人

29.7X20cm 2025.02印製 2024.10新設 HA-9-0130(1)

深部靜脈栓塞

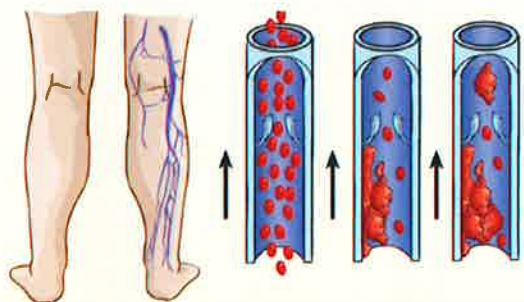


 義大醫療財團法人
E-DA HEALTHCARE GROUP

壹、前言

深部靜脈血栓的成因，是由於深部靜脈的血液回流不良產生患肢腫脹等症狀。

任何部位的深層靜脈都可能受到影響，常見於下肢靜脈，但偶而也會發生在上肢。臨床表徵為患肢出現腫脹、疼痛及發熱等症狀，嚴重時可能會引起動脈血液循環受阻，使患肢缺血壞死，若再不及時處理甚至可能會導致截肢，另外深部靜脈栓塞也可能因血栓脫落，造成致命性的併發症如肺栓塞。



(左) 腿部深層靜脈 (中) 正常血流 (右) 深部靜脈栓塞

貳、造成的原因

深部靜脈栓塞形成的原因很多，最常見還是因為各種原因須臥床（如中風、手術後等...），職業上需久坐或久站者的病人。另外年齡的增加，抽菸，肥胖，使用口服避孕藥，女性、懷孕，惡性腫瘤，血液疾病，外傷等等也是造成深部靜脈栓塞的原因。

參、臨床症狀

單側下肢腫脹是典型的深層靜脈栓塞症狀（雙下肢靜脈栓塞較少見），進一步會有腿部腫脹，溫熱、壓痛及沉重感、造成皮膚色素沉著、潰瘍、發紅疼痛、傷口不易癒合、皮下組織發炎。



肆、檢查

透過非侵犯性的深部靜脈壓力圖、血流超音波、放射性同位掃描造影和侵入性靜脈造影等即能診斷。

伍、治療

如有以上敘述的症狀，因儘快就醫，由醫師會視病情嚴重程度判斷是否需要住院接受治

療及檢查。根據發生的時間及症狀給予以下的治療。

1. 急性期：注射血栓溶解劑或抗凝血劑，急性症狀消除後則改以口服抗凝血劑使用，需持續服用3-6個月以上。
2. 若抗凝血劑治療無效，可使用導管將血栓溶解或抽吸，也可置放血管支架。
3. 以外科手術將血栓掏除。
4. 臥床休息，抬高腿部，以促進血液回流，減輕腫脹。
5. 穿著醫療級彈性襪。

陸、照顧

1. 依醫生指示服用抗凝血藥，不可隨意加減，如果有出血情形立即回診。
2. 每日測量腫脹部位的腿圍，評估治療是否改善。
3. 觀察下列症狀、如會呼吸困難、胸痛、胸悶、咳血、心跳過速的現象突然眩暈、跌倒、心慌、出汗或患肢腫脹、發紫、腫脹、蒼白、冰冷及感覺異常等，應盡早就醫，儘快給予適當處置。
4. 穿著醫療彈性襪3~6個月左右。
5. 避免久坐久站，長期臥床不動。